

会報 JAMT

JAPANESE ASSOCIATION OF MEDICAL TECHNOLOGISTS

発行所

日本臨床衛生検査技師会

発行責任者 小崎繁昭

編集責任者 高田欽也・金子健史・富永博夫
水井正樹・大高正壽

〒143-0016 東京都大田区大森北4丁目10番7号

TEL (03) 3768-4722 FAX (03) 3768-6722

ホームページ <http://www.jamt.or.jp>

平成19年度



全国都道府県会長連絡会議

去る 11 月 17 日 (土) 日本臨床検査技師会館において、平成 19 年度都道府県会長連絡会議が開催された。会長連絡会議をこの時期に開催する意味は大きい。それは、平成 19 年度事業の進捗状況の報告に加え平成 20 年度事業の企画立案に向けて、各県からの提案・要望を聞くことにある。更に、平成 20 年度予算編成に反映させ、次年度の実業をスムーズに遂行させるというものである。

当日は、会議の前に、7 月 16 日に起きた「中越沖地震」で被災された会員に全国から寄せられた義援金 300 万円を新潟県臨床検査技師会 (会長：松田和博) に寄託するセレモニーが行われた。

◇平成 19 年度上半期事業報告

平成 19 年度事業についてはほぼ 100%の遂行となっている。特に今年度は健康展など、国民に向けた事業を多く計画したことから、各県の協力を得なければなりませんでしたが、協力を得てスムーズに事業展開がなされている。また 12 月には、1600 回に上る街頭でのオーロラビジョンを使つてのエイズストップ作戦をおこないますが、この様に国民に向けた、臨床検査の啓蒙活動を通して臨床検査技師をアピールしていきたい。2 月は法人化 45 周年式典を開催する予定としている。

1. 日臨技データ標準化事業

精度保障事業部より説明、報告がなされた。目的は標準物質を使用することで、正確で精密な検査データを提供し、国内のみならず国際的に正しい検査結果を提供する。次年度から行われる特定健診を受診される約 2000 万人の国民の検査データを長期に渡り保証することである。43 技師会 147 基幹施設を対象として、①対象項目は、特定健診項目、標準物質が整備されている、測定頻度が高いなど 29 項目を対象とする②標準物質を用いた正確さの確認 (7 月) ③基幹施設と地域内参加施設における正確さの確認と精度維持 (8~12 月) ④全国の検査室精度と検査室間精度の把握と維持管理の手順で行う。

②では TG, AMY, HDL-C など若干の偏りやバラツキを認めたので、原因を調査する。その他は正確さ・施設間差ともほぼ満足な状況である。今後 3 年間継続して行い終了としたい。

2. 全国輸血研修会

法改正記念事業として全国輸血研修会 (東京都)、47 都道府県での開催を行った。本年度で一応事業を終了。

3. 認定事業

日臨技認定センター所管の認定事業は、①認定一般検査技師制度は現在 151 名が合格②認定心電図検査技師③認定染色体・遺伝子検査技師は現在、第 1 回試験を行っている。また、認定に関する研修会①POCT 研修会②CRC 研修会③NST 研修会を開催した。

<質疑>

質問：データ標準化の 3 年後は？

回答：年でレベルが達すればあとは維持していく方向の事業をしていけば良い。

質問：データが標準化されても基準値がバラバラではどうなのか？

回答：それも合わせて標準化を考えている。

質問：機種間差、メーカー差について？

回答：標準化はメーカーと一体となって進めていかなければならない。

次ページへ続く・・・

P01 全国都道府県会長連絡会議-1

P02 同-2・JIMTEF 研修終わる・洞爺湖サミット

P03 第 1 回認定心電図検査技師認定試験・厚生労働大臣面談

P04 第 2 回超音波技術研修会・投稿：「医療関係業務について」

P05 地区短信・Oh!脳

P06 地区学会便り-1

P07 地区学会便り-2

P08 資料：文書化(第2回)「分冊と参照」-1

P09 同-2・ひとくち英会話

P10 理事行動・編集室雑感<そんなの関係ねえ>

P11 JAMT 共済ネット NEWS

P12 臨床検査技師賠償責任保険

質問：プール血清の問題は？

回答：個人が特定できないのであれば問題ないと考えている。

質問：輸血研修会に非会員が参加しているが？

回答：厚労省の後援をいただいているので国民が対象。

◇ 平成 20 年度事業構想

次いで、小崎会長から、以下の構想が述べられた。

- ①日臨技を公益社団法人として存続させるため、4 月以降委員会を立ち上げ総合的に検討し総会に付託する。
- ②データ標準化事業は 21 年度までに目途をつけ、以後は厚労省と協議していきたい。
- ③輸血研修事業は臨衛技法の附帯決議に沿い、技師会の責任として行っていきたい。
- ④ e-ランニングを使用した研修会を企画したい。
- ⑤ASEAN 学会を神奈川での医学検査学会に合わせて開催する。
- ⑥地区との連携を密接にしたい。
- ⑦認定技師制度は会員がもっと取得しやすくしたい。
- ⑧生涯教育の履修状況を改善したい。

<質疑>

質問：公益認定では事業費の割合が 50%になると、会員へのサービスが低下するのでは？

回答：公益法人の認可を得るには越えなければならないハードルである。しかし、臨床検査技師が認知されるにはこれしかない。我々の事業は国民の医療・健康を守るための事業であることを、前面に出して企画することが大事である。

質問：臨床検査技師の職名を医療法に載せてほしい？

回答：法改正が一段落したことから、連盟への加入状況が芳しくない。この問題を解決するには 5~10 年で出来る話でない。長期の問題として捉えている。連盟の方にも目を向けてほしい。

追加：技師法の最終改正目的は「業務制限」である。それは医療法の中に職名を明記されることが必要である。実現するためには技師会から国会議員を擁立する必要がある。会員にこのことを周知していただき、連盟に加入するよう説得していかなければならない。

◇公益認定について

日臨技の公益認定に向けた取り組みと問題点の説明がなされた。公益認定の技術的な質疑応答がなされたが、おおむね 3 年後には、多くの技師会が認定の申請を計画していることがわかった。

しかし、各県の取り組みに温度差があり、遅れている県は、県との話し合いが必要である。

当日は、会議の前に、7 月 16 日に起きた“中越沖地震”で被災された会員に全国から寄せられた義援金 300 万円を新潟県臨床検査技師会（会長：松田和博）に寄託するセレモニーが行われた。



【白石幸雄】

小崎会長が、松田新潟県会長に義援金を寄託

JIMTEF研修終わる！ = Country Report =

去る 11 月 20 日（火）、日本臨床検査技師会館（大森）にて今年度の JICA 臨床検査技術コース研修員に対する講習会が行われた。これは、JICA を通して Clinical Microbiology Technology の研修に来日している研修員に対し、JAMT の組織活動を紹介し、自国での組織活動に役立てて貰う目的で小崎繁昭会長が始めたものである。



当日、小崎会長の挨拶に続き、日本における臨床検査技師制度の説明と JAMT の活動内容を高田専務理事が説明し、世界の技師との交流の機会を得るための情報源として、IFBLS の説明を IFBLS 理事の小松京子が担当した。

今回参加したのはフィリピン、パレスチナ、マラウイ、ブルキナファソ、ホンジュラス、マダガスカル、ザンビアからの 10 名である。20 代~40 代の幅広い年齢層の Microbiologist であり、日本の検査技師会の大きさと活動の活発さに対して印象付けられたようである。各国の臨床検査技師は三年制と四年制とが混在しており、女性が多い職種であるが、ブルキナファソやマラウイは、男性の検査技師が圧倒的に多いとのことであった。彼らはこれから各施設に分かれて実習を始める。今年度は複数の研修員を受け入れ可能な施設に研修を依頼しており、今までの研修施設とは多少異なっているが、実習内容には大きな変化はなく、日本において基礎から最先端の知識と技術の習得に励むこととなる。帰国して自国の指導にあたる彼らの活躍を祈念し、世界のどこかでの再会を期待する次第である。

【小松京子】



小崎会長を囲む研修生

洞爺湖サミット...

政府は、来年 7 月に北海道で開催される主要国首脳会議（洞爺湖サミット）の主要テーマとして「国際保健協力」を取り上げることが決まった。これは、発展途上国へ対する国際公益事業として、感染症の撲滅などのほかに、日本発祥の「母子手帳」の普及などの具体的貢献策を挙げている。また、国連機関や NGO と横断的に連携を行い「全員参加型」による支援の枠組みも提案する予定である。

IFBLS も母子の死亡率を改善する事業を提唱しているが、日臨技が JIMTEF をとおし行っている国際セミナー等の事業も、当にこのサミットを支援することとなる。

第 1 回認定心電検査技師、認定試験行われる！

去る 11 月 11 日曜日、池上会館にて認定心電検査技師の認定試験が行われました。

池上会館とは、日蓮聖人が病氣療養のために身延山から常陸の湯に向かう途中立ち寄り、弘安 5 (1282) 年 10 月 13 日 61 歳で入滅された霊跡で有名な池上本門寺の横にある大田区営の会館です。受験者を 50～60 名と予想し日臨技会館での試験を予定していましたが、最終受験者が 124 名となり、嬉しい悲鳴とともに急遽、会場を変更しました。

この記念すべき第 1 回試験を受験された 124 名の方々の地区別割合は図 1 の通りでした。所属会員数との対比をしていませんが、全国の技師の方々がこの試験にトライされたことが伺えます。また、受験者の中には各地区でリーダーとして活躍されている方も多く参加されており、待ち望まれていた認定試験であったことを再確認させて頂きました。

この認定試験は、標準 12 誘導心電図検査、負荷心電図、ホルター心電図、モニター心電図、加算平均心電図等の心電図に関する歴史、電気生理、検査法、波形の読み方、臨床に関する知識と技能を評価するものです。それとともに、この認定センターの試験では、職能人としての人物評価をしています。これが国家試験や他の認定試験と違うところです。

では、試験会場の様子を報告します。

池上会館が 9 時開館という事もあって、9 時 30 分からオリエンテーション開始の予定でしたが、9 時前に 50 名以上の方が集まっていたため、公的施設としては珍しく時間前に入室の許可が出る状態でした。

オリエンテーション、指定研修のために受験生全員を 1 室に入室して頂きましたが、各席の受験票配付、受験生の席案内、そして事務局の準備が短時間に出来たのは、受験生の皆さんの協力によるものと感謝申し上げます。

その後、9 時 30 分から予定通りオリエンテーションを行い、5 分程早めでしたがそのまま指定研修を行いました。指定研修とは、今回の試験を第 1 回過渡的試験とし、実技試験の代わりにビデオ映像による研修を行いました。会場の関係で試験前にこの研修を行った為、受験生にとっては知識の再確認になったかもしれません。

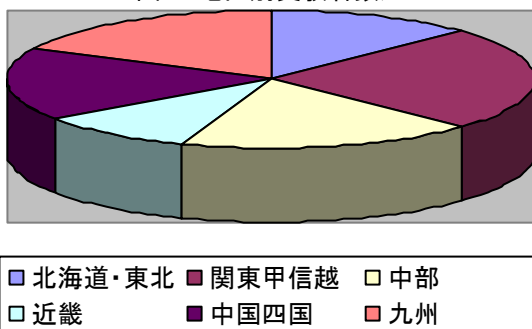
指定研修終了後、2 室に分かれて 25 問 60 分の筆記試験を 2 回、15 分の休憩を挟んで行いました。

試験開始後、15 分くらいで全問答えを書き終えた人、問題集に解答を書いて最後の 15 分くらいに解答用紙に書く人等々、そのスタイルはまちまちでした。試験時間の半分、30 分を経過すると途中退出可能となりますが、全員途中退出することなく、何回も何回も見直しをする姿が目に入りました。10 時 45 分から 1 時間、そして昼食を摂ることなく 12 時から 1 時間の試験が行われました。試験終了後、朝から今日半日聞くことが出来なかった明るい声が聞こえてきた時、この試験のプレッシャーが大きかったと感じさせられました。以上、受験された皆さん全員が合格されることを祈

念しつつ、認定心電検査技師認定試験の風景を報告させて頂きます。

【高木義弘】

図 1. 地区別受験者数比



榊添要一 厚生労働大臣と面談…

去る 11 月 19 日(月)午後 2 時 30 分より、厚生労働大臣室において榊添要一厚生労働大臣と面談した。当会は来る 2 月 8 日に“法人化 45 周年記念式典”を挙行し、全国で約 90 名の臨床検査技師が「厚生労働大臣表彰」を受彰できるように折衝している。今回は、そのお願いと当会事業の要望を行った。同大臣は、肝炎関連検査も我々臨床検査技師が行っていることは認識されていたが、それに加え「検査結果報告に要する時間やデータの管理」などについて前向きな発言をされた。最後に、「検査技師の皆さんは、国民の健康を守るため地道な仕事であるが頑張っていたきたい。」と話された。僅かな時間ではあったが、この面談は当会にとって有意義なものとなるよう活動する必要がある。



【高田鉄也】

平成 19 年度 第 2 回 超音波技術研修会(腹部超音波インストラクター養成講習会)開催

日本の景気は上昇傾向にあると政府が述べているなか、医療の一翼を担う臨床検査技師の雇用状況は甚だ芳しくないと言わざるを得ない。この状況を打破するためには、知識や技術並びに豊かな人間性を持った人財の育成と、施設のニーズに沿った技師を供給することが、雇用の向上や職域拡大に繋がるものと思われる。

日臨技の特別指定事業における人財育成事業部では、施設のニーズが高い超音波検査について超音波WGを設置した。検討の結果、最初に腹部超音波検査の指導者(インストラクター)の養成を目的として、本年6月横浜に第1回超音波技術研修会開催講習会を実施した。

第2回目の今回は、福岡市内の、北に博多湾、東側に福岡ドームが展望できる独立行政法人国立病院機構九州医療センターにおいて、平成19年11月10日(土)・11日(日)開催した。参加者は九州各県を始め全国から56名であり、講師は第1回研修会と同様日臨技が出版している『腹部超音波ハンドブック』の執筆者が担当した。テキストに沿っての説明と特徴的な症例の提示及び読影のポイント等をスライドに示しながら、与えられた時間をフルに活かして、多くの情報を提供しようとの熱意が感じられた。



今回は、研修会について参加者へアンケートを実施した。その結果によると受講者の30代~40代が82%を占めており、中堅層の関心が特に深いことを表していた。参加目的として「スキルアップの為」が86%と高いことはインストラクター養成の趣旨に賛同した参加者が多いことであり、また病院から約73%の参加があったことは、施設のニーズに応じて技術取得を目指している事への現れと思われる。其々の意見を纏めると、「インストラクター養成講座の目的だったら、教える立場としての問題・注意点・所見の捉え方・レポートの書き方も教えて欲しい」「他の領域(乳腺・甲状腺・心臓・etc)でも研修会を行ってほしい」等の要望や「日臨技でインストラクター(超音波検査)認定試験等は行うのか」の問いかけもあり、今後の事業に貴重な意見として捉え遂行していく考えである。すでに20年度の人財育成事業についても概略を纏めており、然るべき時期に医学検査や日臨技ホームページに掲載する予定である。

【大富正壽】



《医療関係業務について》

エムティー法務研究会 新屋博明

1. 検体検査と医療関係業務

「労働者派遣事業を適正に実施するために」という厚生労働省の資料(平成18年7月作成)の4ページには、「病院等における医療関係の業務は、労働者派遣事業の適用除外業務^注」であり、これらの業務での労働者派遣事業を行ってはなりません」と明記してあります。では、「病院等における医療関係の業務」(以下、医療関係業務)に検体検査は含まれるのでしょうか。上記資料の5ページには、「診療の補助として行うことができることとされている業務」が医療関係業務として挙げられているだけで、検体検査については触れていないので、字義のみに固執すれば、「検体検査は医療関係業務ではない」という反対解釈もできないわけではありません。

しかし、私は、検体検査も派遣法(労働者派遣事業の適正な運営の確保及び派遣労働者の就業条件の整備等に関する法律)上の医療関係業務に該当すると思うのです。

2. 医療法と派遣法

検体検査は、診療等に「著しい影響を与えるもの」(医療法第15条の2)として医療法施行令第4条の7第1号に堂々と掲げられている業務なので、医療法と派遣法の法意に照らせば、検体検査も派遣法上の医療関係業務に該当すると解するのが相当ではないでしょうか。そもそも、「検体検査は医療関係業務ではない」という解釈・主張は、「輸血検査も病理検査も血液検査も医療関係業務ではない」という暴論を吐いているのと同じだと認識すべきです。私には、派遣法がこのような暴論を吐いているとは思えないのです。建設業務や警備業務、港湾運送業務への労働者派遣を認めていない¹⁾派遣法が、医療関係業務への派遣を原則禁止^注にしているのは当然といえます。私は、このような派遣法の法意を汲めば、「検体検査は医療関係業務ではない」という解釈は、成立しないと思うのです。

3. まとめ

医療法と派遣法の法意に照らせば、検体検査も派遣法上の「医療関係業務」に当たると解すべきです。

注) 当該業務について紹介予定派遣をする場合、当該業務が産前産後休業、育児休業、介護休業を取得した労働者の業務である場合、及び医師の業務であって当該業務に従事する派遣労働者の就業の場所が僻地にある場合を除く。

◆文献◆ 布施直春：労働者派遣ができない業務は、いまさら人に聞けない労働者派遣の実務、23-26、セルバ出版、東京、2007

近畿地区

平成 20 年兵庫県姫路市で
「姫路菓子博 2008」開催!

地区短信

全国菓子大博覧会（菓子博）は、明治 44 年（1911 年）に東京で「第 1 回帝国菓子飴大品評会」が開催されたのを皮切りに、数年おきに全国各地で開かれている“お菓子の祭典”である。「菓子博」25 回目にあたる 2008 年は、開催地のシンボルである「姫路城」の完成 400 年目、世界文化遺産登録 15 年にあたり、いずれも大きな節目を迎える「菓子博」と「姫路城」のコラボレーションによる平成の菓子文化が、兵庫県で大きく花開くことになる。開催期間は、2008 年（平成 20 年）4 月 18 日（金）～5 月 11 日（日）24 日間。さりげない人と人との関わりの中で、菓子は「こころ」を伝える。歴史と地域に育まれた数々の菓子には、創り手の「心」と「技」が込められている。人と人、心と心をつなぐ菓子の文化が、大きな可能性をもって、未来に羽ばたくことであろう。今、姫路から、日本から、広く世界へと伝えていきたい、平成の菓子文化。

◆菓祖神：田道間守（たじまもり）を祀る菓祖神社の総本社 中嶋神社を豊岡市に有し、姫路、赤穂、竜野、明石、篠山、出石、豊岡、洲本などの城下町をもつ兵庫県。なかでも姫路は、藩主 酒井忠以（宗雅）と家老 河合道臣（寸翁）が茶人であったことから茶道文化とともに菓子づくりを奨励し「姫路菓子」として発展をとげてきた。姫路城下では早くから「かりんとう」に似たお菓子が播州駄菓子として盛んに作られた。さらに江戸時代から続いた鎖国が解けた後、明治の開国とともに「神戸港」へは、真っ先に西洋文化とともに洋菓子の技術が伝わり、根付いていった。このように兵庫県は、全国有数の和菓子と洋菓子を備えた「菓子処」であり、「菓子博」開催にふさわしい環境を有している。

※「古事記」「日本書紀」によれば、第 11 代 垂仁天皇の命により、田道間守（たじまもり）は不老不死の妙薬「非時香具菓（ときじくのかぐのこのみ）」を求めて常世の国へ渡り、10 年かかって葉付きの枝と果実付きの枝を日本に持ち帰ったが、垂仁天皇はすでに亡くなっていた。田道間守は半分を垂仁天皇の皇后に献上し、残りを垂仁天皇の御陵に捧げ、悲しみのあまり泣き叫びながら亡くなったといわれる。田道間守が持ち帰った「非時香具菓」は、橘（たちばな）の実と言われている。この果実の甘さがお菓子の起源となり、田道間守はお菓子の神様として崇拝されるようになった。日本各地から集まったお菓子の展示・販売をはじめ、菓子職人による工芸菓子の披露、伝統・歴史紹介など、お菓子に関するあらゆるものや情報が一堂に会する会場には全国から多くの方が訪れる。また、この博覧会のもうひとつの特長は、出品されたお菓子の中から賞が授与されること。賞は、名誉総裁賞、内閣総理大臣賞、農林水産大臣賞などがあり、本博覧会での受賞は菓子業界の中でも栄誉とされる。初開催から約 100 年、記念すべき第 25 回目の博覧会は、平成 20 年（2008 年）、兵庫県姫路市で開催されることとなった。

【中山亮一】

① □ 私は誰でしょう…＜初級編＞

(ア)



(イ)



(エ)



(ウ)



Oh! 脳

② □ では、私は誰でしょう…＜中級編＞

(ア)



(イ)



(ウ)



(エ)



第 2 回 日臨技フォーラム

日 時：平成 20 年 2 月 10 日（日）

午前 10 時～午後 4 時

会 場：ヤクルトホール

◆ 基調講演 ◆ みんな地球に生きるひと

歌手・教育学博士 アグネス・チャン 氏

◆ 乳がんの臨床検査 ◆

- ① 乳がんの早期発見・診断・治療について
筑波大学大学院 人現総合科学研究所講師
坂東 裕子 氏
- ② 乳腺の超音波検査 =マンモグラフィ検査を含んで=
獨協医科大学病院 臨床検査部
今野 佐智代 氏
- ③ 血液の臨床検査 =腫瘍マーカーをはじめとして=
慶応義塾大学病院 中央臨床検査部
早川 美恵子 氏

※ 詳細、申し込み要領は「医学検査-12号」および
当会ホームページをご覧ください。

第 83 回北海道医学検査学会

地区学会便り

「ダンチョウ」と「まいも」の里で「もっこり勉強」

第 83 回北海道医学検査学会が道東の釧路市で、10 月 20 日、21 日の両日にわたって開催されました。一般口演を前に開会式が行われ、来賓で釧路市長、釧路市医師会長の挨拶をいただきました。釧路市長の挨拶の中で、釧路市が二つの国立公園を抱える市であることが紹介されました。

平成の合併でいままでの釧路湿原国立公園のほかに阿寒国立公園の所在する阿寒町と合併したことになるのだそうです。私の知識の低さか、釧路湿原が国立公園になっていたとは知りませんでした。(ちなみに、釧路湿原が国立公園になったのは昭和 62 年 7 月で、現在の国立公園 28 箇所のうち一番新しい公園です)



そもそも釧路湿原はラムサール条約で有名です。ラムサール条約は日本語の正式名称は「特に水鳥の生息地として国際的に重要な湿地に関する条約」で、通称は、この条約に関する最初の国際会議が開催されたイランの都市ラムサールにちなんで呼ばれています。1971 年に制定され、1975 年に発効されました。この条約により釧路湿原が 1980 年に日本では一番最初に登録されました。2005 年現在で、世界では 1524 箇所、日本では 33 箇所登録されています。

道東はご存知の通り、世界自然遺産に登録された知床や神秘の湖摩周湖など自然豊かなところです。この学会の参加を通じて、北海道、とりわけ道東に関する知識も深めることができました。

さて、学会のメインテーマは「新たなる挑戦～人のために、今できること～」であり、今、人として、検査技師として何ができるのか皆で考えようとのことです。

招待講演では、慶応義塾大学病院・中央臨床検査部・臨床検査相談室の早川美恵子技師が、「検査はどこから始まるか～これからの検査技師に求められること～」と題して話されました。

個人的には早川技師の講演を聞くのは 2 回目になりますが、最初に「まりもっこり」と「もっこりんご」のスライドで場内を笑わし、一瞬の内に聴衆を惹きつける話術は、さらにバージョンアップした感じがしました。それにしても「まりもっこり」は他に「あおもっこり」や「じゃがいもっこり」など色々な異母兄弟があるようです。おそろしや「まりもっこり」。

つづいて、早川技師をアドバイザーとして、3 名のパネリストによる、パネルディスカッション「検査技師として、検査室として、医療人として今何ができる」が行われました。

生理検査の入院患者への検査事前説明への取り組み、糖尿病療養指導士として患者サービスを念頭においた仕事への意識改革、地域の健康まつりに参画することによる職能団体としての市民への啓発とそれぞれのパネリストが全体討論のための話題提供がありました。時間の関係上、討論の時間が少なくなりましたが、個々の取り組みの熱意が伝わってきました。

この後、懇親会があり、学会参加者の 3 分の 2 程度が参加され、盛大なうちに 1 日目が終了しました。(会長の在任中は一度も当たらなかったのに抽選会では 2 年連続、景品が当たりました。)

2 日目は一般演題 24 題と招待講演「世界、日本そして釧路の HIV の現状と対策」(釧路労災病院副院長 宮城島 拓人 先生)が行われました。宮城島先生はニューヨークのエイズケアプログラムに参加したのが縁で、2001 年から毎年、ケニアの首都ナイロビ近郊のスラム街で、無償医療キャンプに参加されています。今回の講演では、その経験と先進国のなかで唯一 HIV 感染者が増加している現実、地方都市においても決して例外ではないこと、HIV/AIDS 予防啓発のために立ち上げた NGO (イルファーク釧路) の役割について話されました。12 月 1～2 日にかけて行われる日臨技 8 地区 joint-FORUM に大いに関連ある内容でした。

今学会の一般演題数は 64 題で、ここ数年では昨年の学会の演題数に次ぐ数です。当初は札幌から JR (特急) で 4 時間ほどかかるため参加者数や演題数を心配しましたが、学生やメーカーの方々も含めて 500 人以上の参加があったことは、関係者にとって大変喜ばしいことであり、来年の第 57 回日本医学検査学会開催への弾みとなったと確信しています。

来年は全国学会の開催に全力を投入するため、地区学会は休みとなります。再来年 (2009 年) は道南函館での開催予定です。全国学会の疲れの余波がでないよう地区の力を示してほしいものです。 【小林克己】



平成 20 年度 会費納入について

(社) 日本臨床衛生検査技師会の年会費は
当会規定により“前納制”になっております

平成 20 年 2 月末日までに納入されると・・・

- ◆ 会員証は 4 月 1 日に手元に届きます
- ◆ 医学検査の発送も滞ることはありません
- ◆ あなたと家族を守る・・・

「日臨技リンクス」

<同種の保険では一番安く、給料保障も有ります>

「臨床検査技師賠償責任保険」

の加入も併せてお勧めします!

第 40 回中国四国医学検査学会

第 40 回中国四国医学検査学会 開催さる

秋晴れの 10 月 28 日（日）に高知市文化プラザ・かるぼーと（メイン会場）において第 40 回中国四国地区医学検査学会（山地ひろみ学会長）が開催された。

学会開会式には橋本大二郎高知県知事も列席され華やかなテープカットをもつてのオープニングとなった。学会のテーマは「臨床検査技師・問われる今、求められる質」で検査精度保障、チーム医療、臨床支援など職務の範疇が混沌となってきた技師の現状をその質という観点から見つめ直す学会となった。

そのテーマに沿い特別講演 1、シンポジウム 6、ビデオレクチャー 1、ハンズオンセミナー 1、スライドカンファレンス 1、症例解説 2、が企画され、どの会場も活発な質疑が行われた。また、一般演題は 173 題で 40 回にわたる中四国学会の歴史の中、最大の演題数となりこれは特に近年、中国四国地区の会員が学術・職域活動にいかに関心に取り組んでいるかの姿勢の表われと言えよう。

そして機器・試薬展示では 38 社もの出展があり、最新機種、商品などをそれぞれのブースで直に手に触れる事ができた。期間中には展示会社による単独の機器・商品のプレゼンテーションがありそのスクリーンに注目する参加者も多く見受けられた。そして、記念講演では「あなたは笑って大往生できますか」との演目で「あさひクリニック」院長 朝日俊彦先生が終末期医療のあり方・考え方を講演された。これは患者さんの家族背景、人生背景を診療の中でよく理解し患者さんや家族と話し合いながら残された命の時間をどう有意義に過ごさせてあげるかを実際の診療例を時にユーモアを交え講演された。この講演においては一辺倒になりがちな病院での終末期医療を思うにつけ、違う意味でのオーダーメイド治療を考えさせられる話であった。

また学会初日の会員懇親会では土佐の名物、皿鉢（さわち・大皿にかつおタタキ、刺身、鯖棒すし、焼き鳥、果ては羊羹に至るまで土佐の山海の珍味が盛り込まれている料理）、土佐の銘酒を堪能し、イベントでは「べくはい」（底に穴の空いた「ぐい呑み」で三味線に合わせながらイッキ呑みをする土佐伝統の余興）、高知県会員によるバンド演奏など主催県の心のこもった気配りが感じられた。その中でも、高知県臨床検査技師会の女性有志会員（平均年齢 24 歳）による「よさこい踊り」のパフォーマンスは圧巻でその妖艶さに



演舞を見ている平均年齢 40 歳以上の男性参加者は酔いも手伝い茫然自失の態であった事を最後に付け加えておきます。【土居修】

第 47 回近畿医学検査学会

～協働と発展～

第 47 回近畿医学検査学会は、11 月 24 日～25 日の両日に大阪国際会議場にて「臨床検査新時代の幕開け～協働と発展～」をテーマに開催されました。



近畿医学検査学会の特徴は臨床検査に関係する医療者が一堂に会して発表、討議ができるように一昨年の第 45 回学会（滋賀県）から日本臨床医学会近

畿支部総会と同時同一会場にて開催していることです。今 47 回学会は、同会場で全国の検査医学会学術集会と臨床化学学会年次学術集会の連合大会が 23 日から 25 日までオーバーラップする形で開催されたことから、近畿圏だけでなく全国から検査医や技師が参加され会場の雰囲気もいつもの学会とは一味違うものとなりました。

一般演題 184 題の座長は 2 名制とユニークでしたしその中には医師と検査技師のペアもありました。メーカー各社からの発表もランチョン 11 題に加え、機器・試薬セミナーも 11 題ありました。

学会テーマの「協働」にぴったりの発表がチーム医療カンファレンス「チーム医療の中での臨床検査技師の役割—コラボレーションできていますか？」や日衛協近畿支部シンポジウム「検査センターと病院検査室とのコラボレーションⅣ」にあり、今後の病院検査室の将来像がほのかに見えた気がしました。

学会前夜祭とも言えるべきお楽しみイベントがユニバーサルスタジオジャパンを借り切った懇親会として 22 日夜にありました。

クリスマスモードいっぱい煌びやかなイルミネーション、映画のセットさながらの風景、大抽選会など 600 余名が大いに楽しみました。参加者の熱気に真冬並みの寒波も吹っ飛び近畿学会、連合大会の大成功を予感させる一瞬でした。そして本当に言葉と



おり活気あふれた学会となり、前夜祭を英気にした参加者は新形式での学会の 2 日間を勉強三昧で過ごしたことと思います。【中山亮一】

日臨技ビデオライブラリー公開

9月9日に開催した「輸血全国研修会」の収録を日臨技ホームページに掲載しました。

期間は11月21日から12月20日の1ヶ月です。

「News 日臨技ビデオライブラリー公開開始」

から入ってください！ <http://www.jamt.or.jp/>



文 書 化 ?

第1回 分冊と参照

1. 分冊

例えば、品質マニュアルを作成する場合、品質マニュアルに文書管理規定、記録管理規定や作業手順書を記載する方法もある。

しかし、品質マニュアルにこれらの手順・規定類を直接記載すると、品質マニュアルが膨大な分量となり、管理、検索が複雑になる。また、たとえ少量のマニュアルであっても組織全体に周知徹底することに相当の労力が必要となるが、大量のマニュアルであっては形骸化しやすい。

さらに、手順書類は随時見直しを行い改定が行われるが、それに伴い品質マニュアルも改版を行わなければならない。

そこで、品質マニュアルと手順・規定類を分冊し、品質マニュアルから参照するようにすることが合理的であろう。

品質マニュアル	標題		ページ数
	4. 品質マネジメントシステム		20
(5) プロセスの計画、運用、管理及び実施に当該検査部門が必要とした文書 「QMS文書一覧表」に明記したQMS文書。 (6) ISO9001で要求する記録を含む当該検査部門で決めた記録 「QMS記録一覧表」に明記したQMS記録。 (7) 当該検査部門の文書体系 概要は以下の通り、詳細は「QMS文書体系図」による。 ・第1次文書：QM、付図、認定業務規程 ・内部標準文書：第2次文書：業務マニュアル類、ホームページ ・外部標準文書：第2次文書：ISO規格、JIS規格 等 (8) 保管 本文書群は二部作成し、一部は該当機器の周辺に保管し、常時閲覧可能とする。また、もう一部については一 してファイルし、別途規定の保管場所に保管する。 (9) 保護 紛失・誤用・改ざん防止のため、二部作成した文書群の定期的確認を行なうと共に、電子媒体での保管も考慮す (10) 保管期間 検査結果、依頼控えに関しては、六ヵ年保存、手順書・機器仕様書等は、該当機器使用期間および当該機器 廃棄処分後三ヵ年保存する。 ・ ・ ・			

文書管理の具体的方法を記載している。

品質マニュアル	標題		ページ数
	4. 品質マネジメントシステム		20
(5) プロセスの計画、運用、管理及び実施に当該検査部門が必要とした文書 「QMS文書一覧表」に明記したQMS文書。 (6) ISO9001で要求する記録を含む当該検査部門で決めた記録 「QMS記録一覧表」に明記したQMS記録。 (7) 当該検査部門の文書体系 概要は以下の通り、詳細は「QMS文書体系図」による。 ・第1次文書：QM、付図、認定業務規程 ・内部標準文書：第2次文書：業務マニュアル類、ホームページ ・外部標準文書：第2次文書：ISO規格、JIS規格 等 (8) 文書の管理 文書管理規定参照			

『文書管理規定』を参照することとして、詳細の記載をやめている。

2. 参照

(1) 同じ文書内で参照する場合

同じ文書内で参照する場合は、参照する項目名、番号あるいはページ数を明記。

参照の仕方
～自分自身を参照する。～

4. 2. 2 品質マニュアル
当検査部門は、以下の事項を含んだQMを作成する。
 (1)適用範囲 → 2. 適用範囲 参照
 (2)ISO9001で要求されている手順の文書化 → 4. 2. 1(4)参照
 (3)QMSのプロセスの相互関係に関する記述 → 4. 1 (1)～(2) 参照

参照する項番号を指定

(2) 他の文書を参照する場合

他の文書を参照する場合は、参照する文書名を明記。

参照の仕方
～他の文書を参照する。～

4. 2. 4 記録の管理
当検査部門のQMS記録の管理手順を以下に文書化して維持する。
 (1)QMSで管理対象とするQMS記録は「**QMS記録一覧表**」に登録された記録文書とする。
 (2)QMS記録の作成、収集及び識別
各プロセスで、QMS記録を作成する者は、第3者からも読み易いQMS記録を作成する(「**QMS記録一覧表**」参照)。

参照する文書名を指定

(3) 分冊して参照する場合の注意点

- ①他の文書を参照する場合、参照する文書名の明記にとどめ、ページ数等は記載しないほうがよい。参照先の文書が改定され、ページ数が変更になった場合、参照元も改定しなければならない。
- ②他の文書を参照し、階層を作る場合はあまり深い階層にしないほうが良い。内容を把握するために複数の文書を参照しなければならなくなり、理解が困難となる恐れがある。
- ③他の文書を参照する場合、参照元の記載内容より、参照先の記載内容のほうが詳細であるべきである。そうでなければ、参照する意味がない。

次ページへ続く...

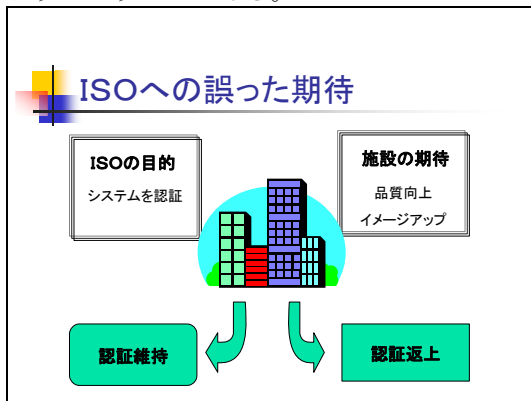
【Q】

ISO 9001 を導入すると、検査室の成果があがったり、売り上げが良くなったりするのですか？

【A】

ISO システムの認証取得は経営システムが国際規格に沿って構築されていることの証明であって、成果が上がることの保障ではないということである。

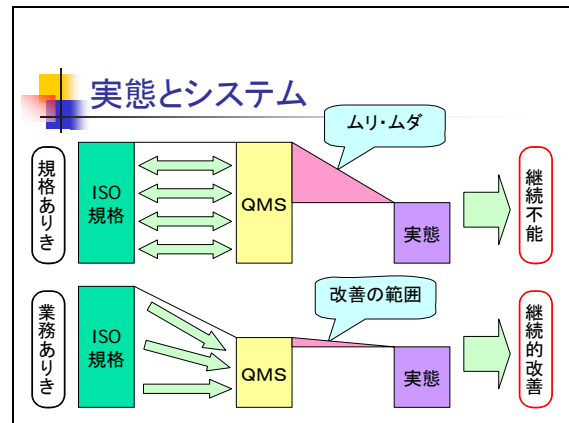
また、品質保証ではないということである。たとえば、自動車運転免許証を持っていることと、無事故・無違反の優良ドライバーであることとは必ずしも一致しないということである。具体的には、ISO システムを導入したハンバーガーショップが必ずしも美味しいというわけではなく、どの店に行ってもほぼ同一のサービス、味が保証され、食中毒や異物混入などの発生率が低いであろうということである。



もう1つの大きな誤解は、規格に対する過大解釈である。特に文書化に対する誤解が大きい。

確かに、文書化、記録の作成には多大な労力を必要とします。はじめから完璧なシステムの構築など無理なのである。そのシステムを自施設にあうように改善してこそ、本物のシステムになる。

システムが重過ぎると運用しにくく、継続がむずかしくなる。まず、規格が要求する最低限の軽いシステムから考える。「規格ありき」ではなく、「業務ありき」で考える。



【町田幸雄】

次号へ続く・・・

ひとくち英会話

❖ 何かお困りですか？

→ May I help you?

❖ 最初に外来受付窓口で手続きをしてください。

→ Please go through the reception desk for the outpatients, first.

❖ 会計の窓口は、1階にあります。

→ The window of the cashier on the first floor.

❖ 救命救急センターの窓口は1階にあります。

→ The window of the critical care center is on the basement first floor.

❖ この車イスに移って下さい。

→ Please move yourself and sit in this wheel chair.

❖ 薬局は院外にあります。

→ We have our pharmacy outside of the hospital.

❖ タクシー乗り場は正面玄関の前にあります。

→ The taxi stand is in front of the main entrance.

❖ 患者様の部屋番号は、警備室で聞いてください。

→ You can ask the room number of the patients at the security room.

❖ 平日の面会時間は 15:00～20:00 です。

→ Visiting hours on weekdays are between 15:00 and 20:00

❖ ご気分はいかがですか？

→ How do you feel?

❖ お大事になさって下さい。

→ Take care of yourself.

❖ お気をつけてお帰り下さい。

→ Please be careful on your way home.

病院・検査での会話をリクエストされた方をはじめ会員の皆様、ご愛読いただきありがとうございます。

最近、皆様方より、同様の希望が多いので、病院で有用な英会話をシリーズで掲載いたします。

【小松京子】

平成 19 年度 諸会議日程(予定)

◇ 総会

❖平成 19 年度 第 2 回定期総会
平成 20 年 3 月 29 日(土)：東京グリーンパレス(千代田区)

◇ 代議員会

❖平成 20 年 1 月 26 日(土)
・日臨技会館

◇ 監理企画調整会議

❖12 月 7 日(金) ❖1 月 11 日(金)
❖1 月 25 日(金) ❖2 月 8 日(金)
❖2 月 29 日(金)

◇ 理事会

❖⑧12 月 15 日(土)❖⑨1 月 12 日(土)
❖⑩2 月 16 日(土) ❖⑪3 月 15 日(土)

Oh! そうか!

- ① 私は誰でしょう?
ア:織田信長 イ:徳川家康 ウ:武田信玄
エ:豊臣秀吉
- ② では、私は誰でしょう?
ア:石田光成 イ:上杉謙信 ウ:山内一豊
エ:後醍醐天皇

そんなの関係ねえ!

- ◆東京国際女子マラソンが行われました。さすが、女王様はお強いですね!
ところで…
「何のために一所懸命走るの?」
「道があるからだよ…」
「道ならゆっくり歩けば良いじゃん?」
「そんなの関係ねえ!」
「走れば良い…速ければ良い…そんなものでもないだろうに?」
「いいんだよそれで…選ばれたんだよ…」
「じゃ、走り方が問題ではないの?」
「そんなの関係ねえ! パフォーマンスさ…」
「キャア~!」
- ◆空港に置いてある“情報誌”にこんなものが載っていました。

<おとなすと>

- ※“おとな”の階段を上るために必要な条件を3つ選びなさい?
ア:自分の会社を「弊社」と言える。
イ:泥ダンゴを固く握れる。
ウ:石けりが上手。
エ:エクセルが使える。
オ:1000 円おごれる。
カ:体温が高い。
- ※“おとな”が火を付けるものといえば、タバコ他に(A)がある…何でしょう?
※では、タバコと(A)に共通するルールと言えは何でしょう?
◆さて、あなたは“おとな”?

右に続く…

11 月 理事行動<諸会議・派遣>

月	日	行動名<所管部・構成>	派遣
11	2	監理企画調整部会	
	3	精度管理調査部会血液 WG 会議<~4 日>	
	5	第 7 回 CRC と臨床試験のあり方を考える会議 2007in 横浜第 5 回プログラム委員	高木
		女性部会議	
	9	情報調査部会	
		図書発刊企画委員会	
		第 7 回理事会	
		検査値標準化 WG 会議	
		定款・諸規定策定検討委員会	
	10	ホームページ WG 会議	
		超音波技術研修会<~11 日>	大富・鶴野
		認定心電検査技師認定制度第 1 回認定試験	今村・高木 才藤・金子
		第 44 回関東甲信地区医学検査学会<~11 日>	
		第 23 回緒方富雄賞受賞式	金子
	16	第 36 回薬剤耐性菌研究会	
		第 3 回日医臨床検査精度管理検討委員会	細萱
	17	平成 19 年度全国都道府県会長連絡会議	
		移植検査部門研修会<~18 日・愛知県>	
	19	厚生労働大臣面談	小崎・高田
	20	JIMTEF 研修・Country Report・IFBLS Report	小崎・高田・小松
	21	日本臨床検査薬協会プロモーション委員会	
		公正取引協議会運営委員会	
		精度管理調査部会臨床化学 WG 会議	
	22	日本衛生検査所協会平成 19 年度臨床検査普及月間大会	小沼
		第 54 回日本臨床検査医学会学術集会<~25 日>	
		同 座談会	
		第 56 回医学検査学会・総会打ち合わせ会議	田中・蒲池・高田
	23	精度管理調査部会生理(呼吸機能)WG 会議	
	24	第 47 回近畿医学検査学会	
		会長を囲む夕べ<宮崎県>	小崎
	25	第 46 回宮崎県医学検査学会	
	30	第 46 回日本臨床細胞学会秋季大会<~12/1、仙台>	

- ◆“おとな”を科学的に分析した文章の()を埋めなさい…
“おとな”になるとはどういうことか。それは、恐れを知らない人間から恐れられない人間になることかもしれませぬ。“おとな”は知らない街を恐れませぬ。
“おとな”は(A)カードを恐れませぬ。“おとな”は(B)乗車を恐れませぬ。そして、“おとな”は DVD の(C)を恐れないのです。“おとな”が潜在的に恐れるのは(D)だけなのです。
- ◆“おとな”に当てはまらないものを、1つ選びなさい?
ア:スポーツ紙の見出しでテンションが上がる。
イ:新幹線でテンションが上がる。
ウ:ホットパンツでテンションが上がる。
- ◆次の単位を“おとな”に読んで下さい。
ア:5年間彼女がいない=5ml< ? >
イ:3日連続で寿司=3kg< ? >
- ◇ わかりましたか?
…そんなの関係ねえ!なんて言ったら“あなたの大好きなおとな”になれませぬよ?



JAMT 共済ネット NEWS

日臨技会員のための福利厚生制度 <http://www.e-kensa.org/>

第2弾 「私のイチオシ」プレゼントキャンペーン

例えば、会員の家族・友人・知人が経営するお店の紹介や、地元の特産品、観光スポットなど、会員の投稿で構成する会員のための生活情報コーナー「私のイチオシ」。投稿していただいた方の中から抽選で素敵な商品を差し上げるプレゼントキャンペーン、ご好評につき第2弾を行います。どうぞ、奮ってご投稿ください。

抽選対象投稿期間 平成19年12月15日～平成20年1月31日

PRESENT

※写真はイメージです。

羽毛布団

1名様

東洋羽毛工業(株)の掛け布団(S)サイズ
会員価格119,000円を1名様に。
(他の数量は出来ません。ブルーorピンク)



自転車

2名様

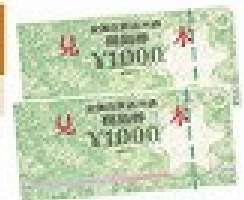
シマノ6段変速ギア付、20インチ折り畳み自転車を2名様に。
(色はブラック・ホワイト・ワインレッドの3色からお選びいただけます。)



商品券

5名様

全国の有名デパートで使用出来る「商品券」10,000円分を5名様に。



故郷ネット「特産品」

5名様

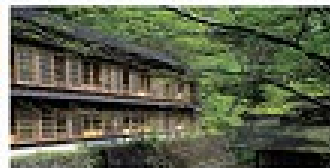
故郷の特産品5,000円相当を5名様に。「特産品」は、JAMT共済ネットでお確かめください。



宿泊券

ペア3組6名様

四季倶楽部の全国のホテル・旅館の宿泊券(1泊夕朝食付)1名様10,500円相当)を、ペア3組6名様に。ご当選の方は、ご希望のホテル・旅館をお好きな日にご自身でご予約ください。ご予約の日と、ホテル・旅館名を事務局までお知らせ頂きますと、事務局で精算いたします。



東洋羽毛工業(株)からのオススメ情報

寒い冬にぴったり! 足元あたたか! 「足首ウォーマー」

皆さん、初めまして。JAMT共済ネットに仲間入りしました東洋羽毛工業(株)です。

今回はさむ〜い冬にぴったりの「足首ウォーマー」をご紹介します。

冬の職場は暖房がきいてるけど足元が寒い・・・

足先が冷えて、夜寝れない・・・

こんなお悩みをお持ちの方、いらっしゃいませんか?

そんなあなたにオススメしたいのが、

この季節に大人気の「足首ウォーマー」です。

羽毛だから着け心地は軽いのにじんわりあたたか。

マジックテープでつけ外しも簡単♪

「冷え」が気になる時にサッとお使いいただけます。

詳しくは、「JAMT共済ネット」の「東洋羽毛工業(株)」をチェック!!

<http://www.toyoumo.co.jp/member/>

※東洋羽毛工業(株)は(有)日本臨技衛生検査技師会の賛助会員です。会員様専用ページでは、羽毛原料から健康・美容に関連した商品、ニーズに対応したカバー類、そしてペット専用商品まで幅広いラインナップをご用意いたしました。ぜひ、会員様専用ページをご覧ください。



日臨技リンクス

例えば
「43歳・男性(妻・子供2名)」の場合...



昨年より
保険料が
安くなったんだ

ホントに
助かるわ

case1

医療保険とがん保険、
お子様もカバーして、
月額2,050円!!

【保険と主な補償】

	月額掛金	主な補償内容と補償限度額
医療保険 家族型①A	850円	疾病入院保険料日額3,000円など
がん保険 家族型①A	1,050円	診断保険金 100万円など
互助制度	150円	感染見舞金(10万円)など
合計	2,050円	昨年比 -90円

*お子様は何人でも補償いたします。

case2

月額2,250円で
奥様もお子様も
家族全員をサポート!!

【保険と主な補償】

	月額掛金	主な補償内容と補償限度額
医療保険 夫婦型A	860円	疾病入院保険金日額3,000円など
普通・家族傷害保険 家族型②	1,120円	入院保険金 日額2,000円、 通院保険金 日額1,000円など
個人賠償責任保険	120円	1事故:3,000万円限度 (家族全員をサポート)など
互助制度	150円	感染見舞金(10万円限度)など
合計	2,250円	昨年比 -210円

平成20年度より、保険料並びに補償内容が改定になります。

- ① 傷害保険の割引率が、現行の30%から約44%にアップします。
- ② 医療保険の割引率が、現行の30%から約37%にアップします。
- ③ 個人賠償保険は、現行110円/月から120円/月に変更となります。※「がん保険」の保険料に変更はありません。
- ④ 「互助制度」「自然災害見舞金」の補償限度額が「一律3万円」から「一律10万円」に変更、
および「自然災害に伴うケガによる入院見舞金」が加わりました。

お問い合わせ・資料のご請求は

<http://www.medic-office.co.jp/linx/>
フリーダイヤル ☎ 0120-610020

●引受保険会社

東京海上日動火災保険株式会社 医療・福祉法人部 法人第一課
〒100-0004 東京都千代田区大手町1-5-1 大手町ファーストスクエアWEST 11F

「日臨技リンクス」事務代行会社 東京海上日動火災保険(株)代理店

(株)メディクプランニングオフィス
〒348-8790 埼玉県越谷市千間台西2-3-6